

令和元年度長崎県におけるICT活用工事の試行要領

1. ICT活用工事

1-1 概要

ICT活用工事とは、施工プロセスの各段階において、以下に示すICT施工技術を全面的に活用する工事である。

1-2 ICT活用工事における土工

次の①～⑤の全ての段階でICT施工技術を活用することをICT活用工事における土工とする。また、「ICT土工」という略称を用いる。

- ① 3次元起工測量
- ② 3次元設計データ作成
- ③ ICT建設機械による施工
- ④ 3次元出来形管理等の施工管理
- ⑤ 3次元データの納品

1-3 ICT施工技術の具体的内容

ICT施工技術の具体的内容については、次の①～⑤及び表-1によるものとする。

① 3次元起工測量

起工測量において、3次元測量データを取得するため、下記1)～8)から選択(複数以上可)して測量を行うものとする。

- 1) 空中写真測量(無人航空機)を用いた起工測量
- 2) 地上型レーザースキャナーを用いた起工測量
- 3) トータルステーション等光波方式を用いた起工測量
- 4) トータルステーション(ノンプリズム方式)を用いた起工測量
- 5) RTK-GNSSを用いた起工測量
- 6) 無人航空機搭載型レーザースキャナーを用いた起工測量
- 7) 地上移動体搭載型レーザースキャナーを用いた起工測量
- 8) その他の3次元計測技術を用いた起工測量

※ 現地での測量に際しては、伐採後の現況地形において行うこと。

② 3次元設計データ作成

1-2①で計測した測量データと、発注者が貸与する発注図データを用いて、3次元出来形管理を行うための3次元設計データを作成する。

③ ICT建設機械による施工

1-2②で作成した3次元設計データを用い、下記1)2)に示すICT建設機械を作業に応じて選択して施工を実施する。

- 1) 3次元MCまたは3次元MGブルドーザ
- 2) 3次元MCまたは3次元MGバックホウ

※MC:「マシンコントロール」の略称、MG:「マシンガイダンス」の略称

④ 3次元出来形管理等の施工管理

1-2③による工事の施工管理において、下記(1)(2)に示す方法により、出来形管理及び品質管理を実施する。

(1) 出来形管理

下記1)～8)から選択(複数以上可)して、出来形管理を行うものとする。

- 1) 空中写真測量(無人航空機)を用いた出来形管理
- 2) 地上型レーザースキャナーを用いた出来形管理

- 3) トータルステーション等光波方式を用いた出来形管理
- 4) トータルステーション（ノンプリズム方式）を用いた出来形管理
- 5) RTK-GNSSを用いた出来形管理
- 6) 無人航空機搭載型レーザースキャナーを用いた出来形管理
- 7) 地上移動体搭載型レーザースキャナーを用いた起工測量
- 8) その他の3次元計測技術を用いた出来形管理

(2) 品質管理

下記1)を用いた品質管理を行うものとする。

- 1) TS・GNSSを用いた締固め回数管理

ただし、土質が頻繁に変わりその都度試験施工を行うことが非効率である等、施工規定による管理そのものがなじまない場合は、適用しなくてもよい。

⑤ 3次元データの納品

1-2④による3次元施工管理データを、工事完成図書として電子納品する。

《表－1 ICT活用工事と適用工種》

段階	技術名	対象作業	建設機械	適用		監督・検査 施工管理	備考
				新設	修繕		
3次元起工測量/3次元出来形管理等 施工管理	空中写真測量(無人航空機)を用いた起工測量/出来形管理技術(土工)	測量 出来形計測 出来形管理	—	○	○	①、②、③、⑧、⑨	
	地上型レーザースキャナーを用いた起工測量/出来形管理技術(土工)	測量 出来形計測 出来形管理	—	○	○	④、⑤、⑩	
	トータルステーション等光波方式を用いた起工測量/出来形管理技術(土工)	測量 出来形計測 出来形管理	—	○	○	①、⑫	
	トータルステーション(ノンプリズム方式)を用いた起工測量/出来形管理技術(土工)	測量 出来形計測 出来形管理	—	○	○	⑬、⑭	
	RTK-GNSSを用いた起工測量/出来形管理技術(土工)	測量 出来形計測 出来形管理	—	○	○	⑮、⑯	
	無人航空機搭載型レーザースキャナーを用いた起工測量/出来形管理技術(土工)	測量 出来形計測 出来形管理	—	○	○	③、④、⑦、⑫	
	地上移動体搭載型レーザースキャナーを用いた起工測量/出来形管理技術(土工)	測量 出来形計測 出来形管理	—	○	○	⑬、⑭	
	音響測深機器を用いた起工測量	測量	—	○	○	⑲、⑳	
	施工履歴データを用いた出来形管理技術	出来形計測 出来形管理	バックホウ ICT地盤改良 機械	○	○	⑲、⑳、㉑、㉒	
	トータルステーション等光波方式を用いた起工測量/出来形管理技術(舗装工事編)	出来形計測	—	○	○	㉓、㉔	
	トータルステーション等光波方式を用いた起工測量/出来形管理技術(護岸工事編)	出来形計測	—	○	○	㉕、㉖	
	3次元計測技術を用いた出来形計測	出来形計測	—	○	○	⑪、⑱	
ICT建設機械による 施工	3次元マシンコントロール技術 3次元マシンガイダンス技術	まきだし 敷均し 掘削 整形	ブルドーザ	○	○		
	3次元マシンコントロール技術 3次元マシンガイダンス技術	掘削 整形 床掘	バックホウ	○	○		
	3次元マシンコントロール技術 3次元マシンガイダンス技術	地盤改良	ICT地盤改良 機械	○	—		
3次元出来形管理 等の施工管理	TS・GNSSによる締固め管理技術	締固め回数 管理	ローラー ブルドーザ	○	○	⑥、⑦	
【要領一覧】	①空中写真測量(無人航空機)を用いた出来形管理要領(土工編)(案) ②空中写真測量(無人航空機)を用いた出来形管理の監督・検査要領(土工編)(案) ③無人飛行機の飛行に関する許可・承認の審査要領 ④地上型レーザースキャナーを用いた出来形管理要領(土工編)(案) ⑤地上型レーザースキャナーを用いた出来形管理の監督・検査要領(土工編)(案) ⑥TS・GNSSを用いた盛土の締固め管理要領(土工編)(案) ⑦TS・GNSSを用いた盛土の締固めの監督・検査要領(土工編)(案) ⑧UAVを用いた公共測量マニュアル(案)－国土地理院 ⑨公共測量におけるUAVの使用に関する安全基準－国土地理院 ⑩地上レーザースキャナーを用いた公共測量マニュアル(案)－国土地理院 ⑪トータルステーション等光波方式を用いた出来形管理要領(土工編)(案) ⑫トータルステーション等光波方式を用いた出来形管理の監督・検査要領(土工編)(案) ⑬トータルステーション(ノンプリズム方式)を用いた出来形管理要領(土工編)(案) ⑭トータルステーション(ノンプリズム方式)を用いた出来形管理の監督・検査要領(土工編)(案) ⑮RTK-GNSSを用いた出来形管理要領(土工編) ⑯RTK-GNSSを用いた出来形管理の監督・検査要領(土工編) ⑰無人航空機搭載型レーザースキャナーを用いた出来形管理要領(土工編)(案) ⑱無人航空機搭載型レーザースキャナーを用いた出来形管理の監督・検査要領(土工編)(案) ⑲地上移動体搭載型レーザースキャナーを用いた出来形管理要領(土工編)(案) ⑳地上移動体搭載型レーザースキャナーを用いた出来形管理の監督・検査要領(土工編)(案) ㉑音響測深機器を用いた出来形管理要領(河川浚渫工事編)(案) ㉒音響測深機器を用いた出来形管理の監督・検査要領(河川浚渫工事編)(案) ㉓施工履歴データを用いた出来形管理要領(河川浚渫工事編)(案) ㉔施工履歴データを用いた出来形管理の監督・検査要領(河川浚渫工事編)(案) ㉕トータルステーション等光波方式を用いた出来形管理(舗装工事編)(案) ㉖トータルステーション等光波方式を用いた出来形管理の監督・検査要領(舗装工事編)(案) ㉗トータルステーション等光波方式を用いた出来形管理(護岸工事編)(案) ㉘トータルステーション等光波方式を用いた出来形管理の監督・検査要領(護岸工事編)(案) ㉙施工履歴データを用いた出来形管理要領(表層安定処理工・中層地盤改良工事編)(案) ㉚施工履歴データを用いた出来形管理の監督・検査要領(表層安定処理工・中層地盤改良工事編)(案) ㉛3次元計測技術を用いた出来形計測要領(案) ㉜3次元計測技術を用いた出来形計測の監督・検査要領(案)						

1-4 ICT活用工事の対象工事

ICT活用工事の対象工事（発注工種）は、「一般土木工事」とする。

(1) 対象工種

ICT活用工事の対象は、下記の工種とする。

1) 河川土工、海岸土工

- ・掘削工（河床等掘削含む）
- ・盛土工
- ・法面整形工

2) 道路土工

- ・掘削工
- ・路体盛土工
- ・路床盛土工
- ・法面整形工

(2) 対象土工量

- ・1工事に扱う盛土工または掘削工のいずれかが $1,000\text{m}^3$ 以上

(3) 対象設計金額

- ・設計額 $1,000$ 万円以上（消費税含む）の工事を対象とする

2. ICT活用工事の実施方法

2-1 発注方式

(1) 発注者指定型

《対象工事》

- ・発注者指定型は、盛土工と掘削工の合計土工量が $10,000\text{m}^3$ 以上を目安として発注者が設定した工事に適用する。

《内容》

- ・対象工事のうち、発注者が現地等を確認しICTを活用可能工事と判断して発注し、ICT活用工事を実施する工事。但し契約後、受注者が現地調査等の結果、受注者の責によらず真にやむを得ずICTを活用することが出来ないと判断される場合は、発注者と施工計画書提出までに協議を行い取りやめることは可能。

なお、現地等の確認においてICT活用の判断がつかない場合は、対象土工量が $10,000\text{m}^3$ 以上でも「施工者希望型」として発注してもよい。

(2) 施工者希望型

《対象工事》

- ・施工者希望型は、盛土工または掘削工のいずれかが $1,000\text{m}^3$ 以上で、盛土工と掘削工の合計土工量が $10,000\text{m}^3$ 未満を目安として発注者が設定した工事に適用する。

《内容》

- ・対象工事全てを、ICT活用可能工事として発注し、契約後受注者が現地等を確認しICTを活用するか判断を行い、活用する場合は発注者と施工計画書提出までに協議し実施。

2-2 入札方式

設計金額に応じて、一般競争入札（総合評価落札方式を含む）および指名競争入札とする。

2-3 発注における入札公告等

入札公告、特記仕様書等の記載例については、以下のとおりとする。

なお、記載例にないものについては、別途作成するものとする。

(1) 発注者指定型

【入札公告】記載例

『1 工事概要』に以下を追記する。

(番号) 本工事は、国土交通省が提唱する i-Construction に基づき、ICT技術の全面的活用を図るため、起工測量、設計図書の照査、施工、出来形管理、検査及び工事完成図や施工管理の記録及び関係書類について3次元データを活用するICT活用工事である。

なお、契約後、受注者が現地調査等の結果、受注者の責によらず真にやむを得ずICTを活用することが出来ないと判断される場合は、発注者と協議し、協議が整った場合にICTの活用を取りやめることが出来る。

本工事における〇〇土工において、①に示すICT建設機械を用いた施工を行い、ICTを用いた3次元出来形管理等の施工管理を実施し、それらで得られた3次元データを納品するものとし、詳細については特記仕様書によるものとする。

① ICT建設機械

1) 3次元MCまたは3次元MGブルドーザ ※

2) 3次元MCまたは3次元MGバックホウ ※

なお、MCとは「マシンコントロール」、MGとは「マシンガイダンス」の略称である。

【※設計内容により、1) 2) から機種を選択して記載する。】

【特記仕様書】記載例

第〇〇条 ICT活用工事について

1. ICT活用工事

本工事は、国土交通省が提唱する i-Construction に基づき、ICTの全面的活用を図るため、起工測量、設計図書の照査、施工、出来形管理、検査及び工事完成図や施工管理の記録及び関係書類について3次元データを活用するICT活用工事である。

2. 定義

(1) i-Construction とは、ICTの全面的な活用、規格の標準化、施工時期の平準化等の施策を建設現場に導入することによって、建設現場のプロセス全体の最適化を図る取り組みであり、その実現に向けてICTを活用した工事（ICT活用工事）を実施するものとする。

(2) ICT活用工事とは、建設生産プロセスの下記段階において、ICTを全面的に活用する工事である。また、次の①～⑤の全ての段階でICT施工技術を活用することをICT活用施工という。

対象は、土工を含む一般土木工事とする。

① 3次元起工測量

② 3次元設計データ作成

③ ICT建設機械による施工

- ④ 3次元出来形管理等の施工管理
- ⑤ 3次元データの納品

3. 原則、本工事の土工施工範囲の全てで適用することとし、具体的な工事内容及び対象範囲を監督職員と協議するものとする。なお、実施内容等については施工計画書に記載するものとする。

4. ICTを用い、以下の施工を実施する。

① 3次元起工測量

受注者は、3次元測量データを取得するため、下記1)～8)から選択(複数以上可)して測量を行うものとする。

- 1) 空中写真測量(無人航空機)を用いた起工測量
- 2) 地上型レーザースキャナーを用いた起工測量
- 3) トータルステーション等光波方式を用いた起工測量
- 4) トータルステーション(ノンプリズム方式)を用いた起工測量
- 5) RTK-GNSSを用いた起工測量
- 6) 無人航空機搭載型レーザースキャナーを用いた起工測量
- 7) 地上移動体搭載型レーザースキャナーを用いた起工測量
- 8) その他の3次元計測技術を用いた起工測量

② 3次元設計データ作成

受注者は、設計図書や4. ①で得られたデータを用いて、3次元出来形管理を行うための3次元設計データを作成する。

③ ICT建設機械による施工

4. ②で作成した3次元設計データを用い、下記に示すICT建設機械により、施工を実施する。

1) 3次元MCまたは3次元MGブルドーザ ※

ブルドーザの排土板の位置・標高をリアルタイムに取得し、ICT建設機械による施工用データとの差分に基づき制御データを作成し、排土板を自動制御する3次元マシンコントロール技術または、ブルドーザの排土板の位置・標高をリアルタイムに取得し、ICT建設機械による施工用データとの差分を表示し、排土板を誘導する3次元マシンガイダンス技術を用いて、河川・海岸・道路土工の敷均しを実施する。

2) 3次元MCまたは3次元MGバックホウ ※

バックホウのバケットの位置・標高をリアルタイムに取得し、ICT建設機械による施工用データとの差分に基づき制御データを作成し、バケットを自動制御する3次元マシンコントロール技術または、バックホウのバケットの位置・標高をリアルタイムに取得し、ICT建設機械による施工用データとの差分を表示し、バケットを誘導する3次元マシンガイダンス技術を用いて、河川・海岸・道路土工の掘削、法面整形を実施する。

【※設計内容により、1) 2) から機種を選択して記載する。】

④ 3次元出来形管理等の施工管理

4. ③による工事の施工管理において、下記1)～8)から選択(複数以上可)して、出来形管理を、また9)を用いた品質管理を行うものとする。

- 1) 空中写真測量(無人航空機)を用いた出来形管理
- 2) 地上型レーザースキャナーを用いた出来形管理
- 3) トータルステーション等光波方式を用いた出来形管理
- 4) トータルステーション(ノンプリズム方式)を用いた出来形管理
- 5) RTK-GNSSを用いた出来形管理
- 6) 無人航空機搭載型レーザースキャナーを用いた出来形管理
- 7) 地上移動体搭載型レーザースキャナーを用いた出来形管理
- 8) その他の3次元計測技術を用いた出来形管理
- 9) TS-GNSSを用いた締固め回数管理

受注者は、河川・海岸・道路土工の出来形管理については、面管理で行うこととするが、出来形管理のタイミングが複数回にわたることにより一度の計測面積が限定される等、面管理が非効率になる場合は、監督職員との協議の上、1)～8)を適用することなく、管理断面による出来形管理を行ってもよい。ただし、完成検査直前の工事竣工段階の地形について面管理に準じた出来形計測を行い、⑤によって納品するものとする。

受注者は、河川・海岸・道路土工の品質管理(締固め度)について、「TS-GNSSを用いた盛土の締固め管理要領」により実施する。砂置換法又はRI計法との併用による二重管理は実施しないものとする。

なお、本施工着手前及び盛土材料の土質が変わると、また、路体と路床のように品質管理基準が異なる場合に試験施工を行い、本施工で採用する締固め回数を設定すること。

土質が頻繁に変わりその都度試験施工を行うことが非効率である等、施工規定による管理そのものがなじまない場合は、監督職員と協議の上、9)を適用しなくてもよいものとする。

⑤ 3次元データの納品

④により確認された3次元施工管理データを、工事完成図書として電子納品する。

5. 上記4. ①～⑤の施工を実施するために使用するICT機器類は、受注者が調達すること。また、施工に必要なICT活用工事用データは、受注者が作成するものとする。使用するアプリケーション・ソフト、ファイル形式については、事前に監督職員と協議するものとする。

発注者は、3次元設計データの作成に必要な詳細設計において作成したCADデータを受注者に貸与する。また、ICT活用工事を実施する上で有効と考えられる詳細設計等において作成した成果品と関連工事の完成図書は、積極的に受注者に貸与するものとする。

6. 上記4. ①～⑤で使用するICT機器に入力した3次元設計データを監督職員に提出すること。

7. 土木工事施工管理基準(案)に基づく出来形管理が行われていない箇所、出来形測量により形状が計測出来る場合は、出来形数量は出来形測量に基づき算出した結果とする。

8. 受注者は、当該技術の施工にあたり、活用効果等に関する調査を行うものとし、調査の実施及び調査票については別途指示するものとする。

9. 本特記仕様書に疑義を生じた場合または記載のない事項については、監督職員と協議するものとする。

第〇〇条 ICT活用工事における適用(用語の定義)について

1. 図面

図面とは、入札に際して発注者が示した設計図、発注者から変更または追加された設計図、工事完成図、3次元モデルを復元可能なデータ（以下「3次元データ」という。）等をいう。

なお、設計図書に基づき監督職員が受注者に指示した図面及び受注者が提出し、監督職員が書面により承諾した図面を含むものとする。

第〇〇条 ICT活用工事の費用について

1. ICT活用工事を実施する項目については、「ICT活用工事（土工）積算要領」に基づき費用を計上している。

なお、監督職員の指示に基づき、3次元起工測量を実施するとともに3次元設計データの作成を行った場合は、受注者は監督職員からの依頼に基づき、見積り書を提出するものとする。

2. 受注者は契約後、現地調査等の結果、受注者の責によらず真にやむを得ずICTを活用することが出来ないと判断される場合は、発注者と協議し、協議が整った場合にICTの活用を取りやめることが出来るが、ICTの活用を取りやめた場合には、設計変更の対象とする。

3. 施工合理化調査を実施する場合はこれに協力すること。

4. 掘削工のICT建設機械による施工は、当面の間、ICT施工現場での施工数量に応じて変更を行うものとし、施工数量は建設機械（ICT建設機械、通常建設機械）の稼働実績を用いて算出するものとする。

受注者は、ICT施工に要した建設機械（ICT建設機械、通常建設機械）の稼働実績（延べ使用台数）が確認できる資料を監督職員へ提出するものとする。

なお、稼働実績が確認できる資料の提出が無い等、稼働実績が適正と認められない場合においては、全施工数量の25%を「掘削（ICT）[ICT建機使用割合100%]」の施工数量として変更するものとする。

(2) 施工者希望型

【入札公告】記載例

『1 工事概要』に以下を追記する。

(番号) 本工事は、国土交通省が提唱する i-Construction に基づき、ICTの全面的活用を図るため、受注者の提案・協議により、起工測量、設計図書の照査、施工、出来形管理、検査及び工事完成図や施工管理の記録及び関係書類について3次元データを活用するICT活用工事（施工者希望型）の対象工事である。

受注者は、契約後、施工計画書の提出までに監督職員へ提案・協議を行い、協議が整った場合にICT活用施工を行うことができる。

本工事におけるICT活用施工は、河川土工、海岸土工、道路土工において、①に示すICT建設機械を用いた施工を行い、ICTを用いた3次元出来形管理等の施工管理を実施し、それらで得られた3次元データを納品することをいう。

なお、ICTの活用にかかる費用については、設計変更の対象とし、詳細については特記仕様書によるものとする。

① ICT建設機械

1) 3次元MCまたは3次元MGブルドーザ

2) 3次元MCまたは3次元MGバックホウ

なお、MCとは「マシンコントロール」、MGとは「マシンガイダンス」の略称である。

【※設計内容により、1) 2) から機種を選択して記載する。】

【特記仕様書】記載例

○条 ICT活用工事について

1. ICT活用工事

本工事は、国土交通省が提唱する i-Construction に基づき、ICTの全面的活用を図るため、受注者の提案・協議により、起工測量、設計図書の照査、施工、出来形管理、検査及び工事完成図や施工管理の記録及び関係書類について3次元データを活用するICT活用工事である。

2. 定義

(1) i-Construction とは、ICTの全面的な活用、規格の標準化、施工時期の平準化等の施策を建設現場に導入することによって、建設現場のプロセス全体の最適化を図る取り組みである。本工事では、施工者の希望により、その実現に向けてICTを活用した工事（ICT活用工事）を実施するものとする。

(2) ICT活用工事とは、建設生産プロセスの下記段階において、ICTを全面的に活用する工事である。また、次の①～⑤の全ての段階でICT施工技術を活用することをICT活用施工という。

対象は、土工を含む一般土木工事とする。

- ① 3次元起工測量
- ② 3次元設計データ作成
- ③ ICT建設機械による施工
- ④ 3次元出来形管理等の施工管理
- ⑤ 3次元データの納品

3. 受注者は、ICT活用施工を行う希望がある場合、契約後、施工計画書の提出までに監督職員へ提案・協議を行い、協議が整った場合に下記4～9によりICT活用施工を行うことができる。

4. 原則、本工事の土工施工範囲の全てで適用することとし、具体的な工事内容及び対象範囲を監督職員と協議するものとする。なお、実施内容等については施工計画書に記載するものとする。

5. ICTを用い、以下の施工を実施する。

① 3次元起工測量受注者は、3次元測量データを取得するため、下記1)～8)から選択（複数以上可）して測量を行うものとする。

- 1) 空中写真測量（無人航空機）を用いた起工測量
- 2) 地上型レーザースキャナーを用いた起工測量
- 3) トータルステーション等光波方式を用いた起工測量
- 4) トータルステーション（ノンプリズム方式）を用いた起工測量
- 5) RTK-GNSSを用いた起工測量
- 6) 無人航空機搭載型レーザースキャナーを用いた起工測量
- 7) 地上移動体搭載型レーザースキャナーを用いた起工測量
- 8) その他の3次元計測技術を用いた起工測量

② 3次元設計データ作成

受注者は、設計図書や5. ①で得られたデータを用いて、3次元出来形管理を行うための3次元設計データを作成する。

③ ICT建設機械による施工

5. ②で作成した3次元設計データを用い、下記1) 2) に示すICT建設機械を作業に応じて選択して施工を実施する。

1) 3次元MCまたは3次元MGブルドーザ

ブルドーザの排土板の位置・標高をリアルタイムに取得し、ICT建設機械による施工用データとの差分に基づき制御データを作成し、排土板を自動制御する3次元マシンコントロール技術または、ブルドーザの排土板の位置・標高をリアルタイムに取得し、ICT建設機械による施工用データとの差分を表示し、排土板を誘導する3次元マシンガイダンス技術を用いて、河川・海岸・道路土工の敷均しを実施する。

2) 3次元MCまたは3次元MGバックホウ

バックホウのバケットの位置・標高をリアルタイムに取得し、ICT建設機械による施工用データとの差分に基づき制御データを作成し、バケットを自動制御する3次元マシンコントロール技術または、バックホウのバケットの位置・標高をリアルタイムに取得し、ICT建設機械による施工用データとの差分を表示し、バケットを誘導する3次元マシンガイダンス技術を用いて、河川・海岸・道路土工の掘削、法面整形を実施する。

④ 3次元出来形管理等の施工管理

5. ③による工事の施工管理において、下記1)～8)から選択(複数以上可)して、出来形管理を、また9)を用いた品質管理を行うものとする。

- 1) 空中写真測量(無人航空機)を用いた出来形管理
- 2) 地上型レーザースキャナーを用いた出来形管理
- 3) トータルステーション等光波方式を用いた出来形管理
- 4) トータルステーション(ノンプリズム方式)を用いた出来形管理
- 5) RTK-GNSSを用いた出来形管理
- 6) 無人航空機搭載型レーザースキャナーを用いた出来形管理
- 7) 地上移動体搭載型レーザースキャナーを用いた出来形管理
- 8) その他の3次元計測技術を用いた出来形管理
- 9) TS・GNSSを用いた締固め回数管理

受注者は、河川・海岸・道路土工の出来形管理については、面管理で行うこととするが、出来形管理のタイミングが複数回にわたることにより一度の計測面積が限定される等、面管理が非効率になる場合は、監督職員との協議の上、1)～8)を適用することなく、管理断面による出来形管理を行ってもよい。ただし、完成検査直前の工事竣工段階の地形について面管理に準じた出来形計測を行い、⑤によって納品するものとする。

受注者は、河川・海岸・道路土工の品質管理(締固め度)について、「TS・GNSSを用いた盛土の締固め管理要領」により実施する。砂置換法又はRI計法との併用による二重管理は実施しないものとする。

なお、本施工着手前及び盛土材料の土質が変わるごと、また、路体と路床のように品質管理基準が異なる場合に試験施工を行い、本施工で採用する締固め回数を設定すること。

土質が頻繁に変わりその都度試験施工を行うことが非効率である等、施工規定による管理そのものがなじまない場合は、監督職員と協議の上、9)を適用しなくてもよいものとする。

⑤ 3次元データの納品

④により確認された3次元施工管理データを、工事完成図書として納品する。

6. 上記5. ①～⑤の施工を実施するために使用するICT機器類は、受注者が調達すること。また、施工に必要なICT活用工事用データは、受注者が作成するものとする。使用するアプリケーション・ソフト、ファイル形式については、事前に監督職員と協議するものとする。

発注者は、3次元設計データの作成に必要な詳細設計において作成したCADデータを受注者に貸与する。また、ICT活用工事を実施する上で有効と考えられる詳細設計等において作成した成果品と関連工事の完成図書は、積極的に受注者に貸与するものとする。

7. 上記5. ①～⑤で使用するICT機器に入力した3次元設計データを監督職員に提出すること。

8. 土木工事施工管理基準（案）に基づく出来形管理が行われていない箇所で、出来形測量により形状が計測出来る場合は、出来形数量は出来形測量に基づき算出した結果とする。

9. 受注者は、当該技術の施工にあたり活用効果等に関する調査を行うものとし、調査の実施及び調査票については別途指示するものとする。

10. 本特記仕様書に疑義を生じた場合または記載のない事項については、監督職員と協議するものとする。

第〇〇条 ICT活用工事における適用(用語の定義)について

1. 図面

図面とは、入札に際して発注者が示した設計図、発注者から変更または追加された設計図、工事完成図、3次元モデルを復元可能なデータ（以下「3次元データ」という。）等をいう。

なお、設計図書に基づき監督職員が受注者に指示した図面及び受注者が提出し、監督職員が書面により承諾した図面を含むものとする。

第〇〇条 ICT活用工事の費用について

1. 受注者が、契約後、施工計画書の提出までに発注者へ提案・協議を行い、協議が整った場合、ICT活用工事を実施する項目については、設計変更の対象とし、「ICT活用工事（土工）積算要領」により計上することとする。

ただし、監督職員の指示に基づき、3次元起工測量を実施するとともに3次元設計データの作成を行った場合は、受注者は監督職員からの依頼に基づき、見積り書を提出するものとする。

なお、ICT建設機械による施工のみを実施する場合も、当面の間、契約変更の対象とする。

2. 施工合理化調査を実施する場合はこれに協力すること。

3. 掘削工のICT建設機械による施工は、当面の間、ICT施工現場での施工数量に応じて変更を行うものとし、施工数量は建設機械（ICT建設機械、通常建設機械）の稼働実績を用いて算出するものとする。

受注者は、ICT施工に要した建設機械（ICT建設機械、通常建設機械）の稼働実績（延べ使用台数）が確認できる資料を監督職員へ提出するものとする。

なお、稼働実績が確認できる資料の提出が無い等、稼働実績が適正と認められない場合においては、全施工数量の25%を「掘削（ICT）[ICT建機使用割合 100%]」の施工数量として変更するものとする。

3. ICT活用工事実施の推進のための措置

3-1 工事成績評価における措置

ICT活用施工を実施した場合、発注方式に関わらず、創意工夫における【施工】「情報化施工技術（一般化推進技術、実用化検討技術及び確認段階技術に限る）を活用した工事」において評価するものとする。

なお、ICT活用工事において、ICT施工技術の活用（ICT活用工事）【別紙-3】（1-1①～⑤の全て）を採用しない工事の成績評価については、本項目での加点対象とせず、併せて以下を標準として減点を行うものとする。また、ICTを採用出来ずに情報化施工を活用した工事やICT活用施工を途中で中止した工事についても同様な評価を行うものとする。

(1) 発注者指定型

受注者の責によりICT施工技術の活用（ICT活用工事）【別紙-3】（1-1①～⑤の全て）が実施されない場合は、契約違反として工事成績評価から措置の内容に応じて減点する。

(2) 施工者希望型

工事契約後の受注者からの提案によりICT施工技術の活用（ICT活用工事）【別紙-3】（1-1①～⑤の全て）を行うため、実施されなかった場合においても、工事成績評価における減点を行わない。

4. ICT活用工事の導入における留意点

受注者が円滑にICT活用施工を導入し、ICT施工技術を活用できる環境整備として、以下を実施するものとする。

4-1 施工管理、監督・検査の対応

監督職員及び検査職員は、活用効果に関する調査等のために別途費用を計上して二重管理を実施する場合を除いて、受注者に従来手法との二重管理を求めない。

4-2 3次元設計データ等の貸与

(1) ICT活用工事の導入初期段階においては、従来基準による2次元の設計データにより発注することになるが、この場合、発注者は契約後の施工協議において「3次元起工測量」及び「3次元設計データ作成」を受注者に実施させ、これにかかる経費を工事費にて当該工事に変更計上するものとする。

(2) 発注者は、詳細設計において、ICT活用工事に必要な3次元設計データを作成した場合は、受注者に貸与するほか、ICT活用施工を実施するうえで有効と考えられる詳細設計等において作成した成果品と関連工事の完成図書は、積極的に受注者に貸与するものとする。

なお、貸与する3次元設計データに3次元測量データ（グラウンドデータ）を含まない場合、発注者は契約後の施工協議において「3次元起工測量」及び「貸与する3次元設計データと3次元起工測量データの合成」を受注者に実施させ、これにかかる経費は工事費にて当該工事に変更計上するものとする。

4-3 工事費の積算

(1) 発注者指定型における積算方法

発注者は、発注に際して「ICT活用工事（土工）積算要領」【別紙-2】に基づく積算を実施するものとする。

なお、3次元出来形管理等の施工管理及び3次元データの納品にかかる経費については、間接費に含まれることから別途計上はしない。

現行基準による設計ストック等によりICT活用工事を発注する場合、受注者に3次元起工測量及び3次元設計データ作成を指示するとともに、3次元起工測量経費及び3次元設計データ作成経費についての見積り提出を求め、設計変更審査会等を通じて設計変更するものとする。

見積り徴収にあたり、「ICT活用工事の見積り書の依頼について」【別紙-1】を参考にするものとする。

(2) 施工者希望型における積算方法

発注者は、発注に際して土木工事標準積算基準（従来基準）に基づく積算を行い、発注するものとするが、契約後の協議において受注者からの提案によりICT活用施工を実施する場合、「ICT活用工事（土工）積算要領」【別紙－2】に基づく積算に落札率を乗じた価格により契約変更を行うものとする。

なお、3次元出来形管理等の施工管理及び3次元データの納品にかかる経費については、間接費に含まれることから別途計上はしない。

上記のほか、現行基準による2次元の設計ストック等によりICT活用工事を発注する場合、受注者に3次元起工測量及び3次元設計データ作成を指示するとともに、3次元起工測量経費及び3次元設計データ作成経費について見積り提出を求め、設計変更審査会等を通じて設計変更するものとし、見積り徴収にあたり、「ICT活用工事の見積り書の依頼について」【別紙－1】を参考にするものとする。

※ICT建設機械による施工のみを実施する場合も、当面の間、機械施工部分を対象に、契約変更の対象とする。

4-4 ICT監督・検査体制の構築

検査機器（GNSSローバー）が普及するまでの当面の間は、受注者の任意選択としてトータルステーションも採用可能とする。

4-5 現場見学会・講習会の実施

ICT活用工事の推進を目的として、官民等を対象とした見学会を随時実施するものとする。

また、地方整備局等にて普及状況を勘案したうえで、より実践的な講習会等の開催についても検討するものとする。

4-6 ICT関連要領等

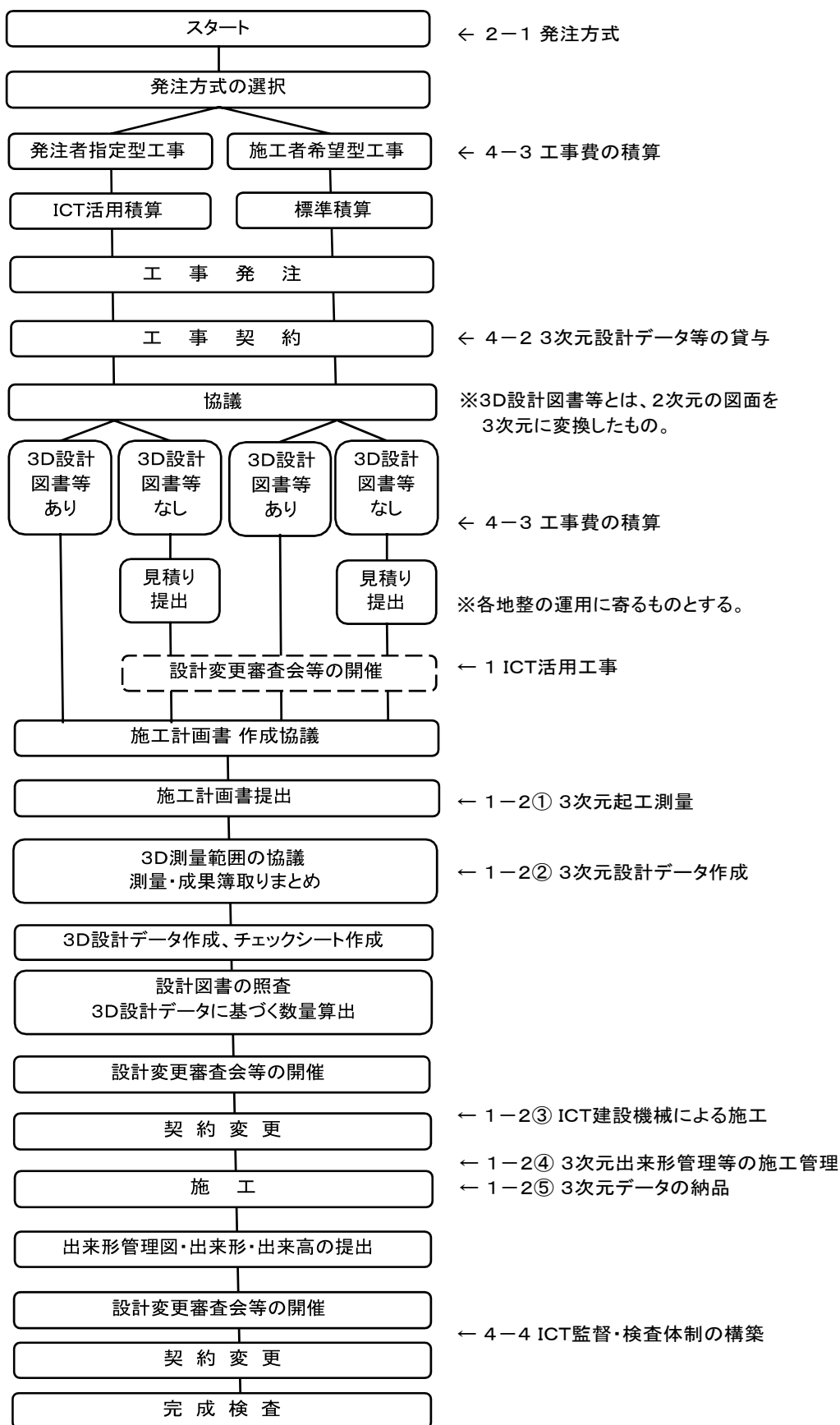
- ・ ICT活用工事を実施するにあたり、関連要領等をもとに施工管理、監督、検査を実施するものとする。

なお、長崎県で定めている下記基準以外の関係要領等については、国土交通省九州地方整備局の要領を準拠するものとする。

- ①長崎県建設工事施工管理基準
- ②長崎県土木工事検査基準・長崎県建設工事検査実施要領（案）
- ③長崎県建設工事成績評定要領

①～③は、長崎県土木部建設工事関係ホームページに掲載
(<http://www.doboku.pref.nagasaki.jp/~kijun/>)

※参考（国交省） ICT活用工事の発注から工事完成までの手続き及び流れ



ICTの活用に係る見積り書の依頼について

【ICT活用工事については、以下を適用する。】

- 1) 工事費の調査を指示する場合、対象内容の決定は発注者が行い、依頼種別を明確にすること。
- 2) 設計条件等を明示（場合によっては図面を添付）して、次の依頼書（必ず書面にて依頼）を参考に実施するものとする。なお、見積り書には、提出日付、単価適用年月、納入場所、見積有効期限等の記載があることを確認すること。

<参考様式>

令和〇〇年〇〇月〇〇日

〇〇株式会社 様

〇 〇 局 長 印

見 積 り 依 頼 書

標記について、下記条件により見積りを依頼します。

なお、提出時の宛名は〇〇局長として下さい。

記

提出期限		令和〇〇年〇〇月〇〇日
見 積 条 件	品 名	
	形 状 寸 法	
	品 質 規 格	
	使 用 数 量	
	納 入 時 期	
	納 入 場 所	
	そ の 他	

① 歩掛徴収の例

〇〇工（〇〇工法） 〇〇m²あたり単価表

施工箇所：〇〇県〇〇市

施工内容：別添仕様書及び図面のとおり（全体施工量：〇〇m²×〇断面）

工期：別添仕様書のとおり

単価適用年月：令和〇〇年〇月

名称	規格	単位	数量	備考
土木一般世話役		人		
普通作業員		人		
〇〇運転		日		
諸雑費		式		

（価格条件等がある場合は別途に併記させる。）

※歩掛様式を提示し、数量・備考のみを記載させる。

※諸雑費等を計上する場合は、その詳細を明確にする。

② 施工単価の徴収の例

施工箇所：〇〇県〇〇市

施工内容：別添仕様書及び図面のとおり工期：

別添仕様書のとおり

単価適用年月：令和〇年〇月

品目	形状・寸法（品質・規格）	単位	備考	施工単価
		m ²	施工規模〇 m ² 程度	

ICT活用工事（土工）積算要領

1. 適用範囲

本資料は、以下に示すICTによる土工（以下、土工（ICT））に適用する。
積算にあたっては、施工パッケージ型積算基準により行うこととする。

- ・掘削（ICT）
- ・路体（築堤）盛土（ICT）
- ・路床盛土（ICT）
- ・法面整形（ICT）

2. 機械経費

2-1 機械経費

土工（ICT）の積算で使用するICT建設機械の機械経費は、以下のとおりとする。
なお、損料については、最新の「建設機械等損料算定表」によるものとする。

①掘削（ICT）、法面整形（ICT）

ICT建設機械名	規格	機械経費	備考
ICTバックホウ (クローラ型)	標準型・超低騒音型・排出ガス対策型(2011年規制)山積 0.8m ³ (平積 0.6m ³)	62,000 円/日 (賃料)	
	標準型・排出ガス対策型(第一次基準値)山積 1.4m ³ (平積 1.0m ³)	損料にて計上	ICT建設機械経費加算額は別途計上

②路体（築堤）盛土（ICT）、路床盛土（ICT）

ICT建設機械名	規格	機械経費	備考
ICTブルドーザ	排出ガス対策型(2011年規制)・湿地7t級	32,000 円/日 (賃料)	
	排出ガス対策型(2011年規制)・湿地16t級	41,300 円/日 (賃料)	

2-2 ICT建設機械経費加算額

ICT建設機械経費加算額は、建設機械に取付ける各種機器及び地上の基準局・管理局の賃貸費用とし、2-1機械経費のうち損料にて計上するICT建設機械に適用する。

なお、加算額は、以下のとおりとする。

(1) 掘削（ICT）

対象建設機械：バックホウ

加算額：41,000円/日

※2-1 機械経費のうち、賃料が設定されているICT建設機械については、機械経費に含まれているため、ICT建設機械経費加算額は計上しない。

2-3 その他

ICT建設機械経費等として、以下の各経費を共通仮設費の技術管理費に計上する。

2-3-1 保守点検

ICT建設機械の保守点検に要する費用は、次式により計上するものとする。

(1) 掘削 (ICT)

$$\text{保守点検費} = \text{土木一般世話役(円)} \times 0.05(\text{人/日}) \times \frac{\text{施工数量(m3)}}{\text{作業日当り標準作業量 (m3/日)}}$$

(注) 作業日当り標準作業量は「第I編第14章その他④作業日当り標準作業量」のICT標準作業量による。

(注) 施工数量は、ICT施工の数量とする。

(2) 法面整形工 (ICT)

$$\text{保守点検費} = \text{土木一般世話役(円)} \times 0.05(\text{人/日}) \times \frac{\text{施工数量(m2)}}{\text{作業日当り標準作業量 (m2/日)}}$$

(注) 作業日当り標準作業量は「第I編第14章その他④作業日当り標準作業量」のICT標準作業量による。

(注) 施工数量は、ICT施工の数量とする。

(3) 路体(築堤)盛土 (ICT)、路床盛土 (ICT)

$$\text{保守点検費} = \text{土木一般世話役(円)} \times 0.07(\text{人/日}) \times \frac{\text{施工数量(m3)}}{\text{作業日当り標準作業量 (m3/日)}}$$

(注) 作業日当り標準作業量は「第I編第14章その他④作業日当り標準作業量」のICT標準作業量による。

(注) 施工数量は、ICT施工の数量とする。

2-3-2 システム初期費

ICT施工用機器の賃貸業者が行う施工業者への取扱説明に要する費用、システムの初期費用等、貸出しに要する全ての費用は、以下のとおりとする。

(1) 掘削 (ICT)、法面整形 (ICT) 対

象建設機械：バックホウ

費用：598,000 円/式

(2) 路体(築堤)盛土 (ICT)、路床盛土 (ICT) 対

象建設機械：ブルドーザ

費用：548,000 円/式

3. 3次元起工測量・3次元設計データの作成費用

3次元起工測量・3次元設計データの作成を必要とする場合に計上するものとし、必要額を適正に積み上げるものとする。

4. 発注者指定型における積算方法

掘削（ICT）は、ICT 建設機械による施工歩掛（以下、「掘削（ICT）[ICT 建機使用割合 100%]」という。）と通常建設機械による施工歩掛（以下、「掘削（通常）」という。）を用いて積算するものとする。

4-1 掘削（ICT）の施工数量 50,000m³ 未満における積算

当初積算時に計上する施工数量は、官積算工程において必要な施工日数から計上割合を設定し、その計上割合により施工数量を計上するものとする。

変更積算は、ICT 施工現場での施工数量に応じて変更を行うものとし、施工数量は ICT 建設機械の稼働率を用いて算出するものとする。

なお、変更に伴い施工数量が 50,000m³ 以上となるものについても施工数量に応じて変更を行うものとする。

また、ICT 建設機械を活用し、ICT 建設機械の施工土量が把握できる場合は、この値を活用し変更するものとする。

4-1-1 当初積算

(1) ICT 土工にかかる施工日数の算出

施工数量(m³)を作業日当り標準作業量(m³/日)で除した値を施工日数とする。

なお、施工日数は、小数点第1位を切り上げた整数とする。

(2) 計上割合の設定

(1) で求めた施工日数から表-1により、計上割合を設定する。

表-1 施工数量50,000m³未満における掘削（ICT）の計上割合

施工日数	割合
20日未満	100%
20日以上60日未満	50%
60日以上	25%

(3) 施工数量の算出

ICT 土工の全施工数量に計上割合を乗じた値を ICT 施工（掘削（ICT）[ICT 建機使用割合 100%]）の施工数量とし、全施工数量から ICT 施工（掘削（ICT）[ICT 建機使用割合 100%]）を引いた値を通常施工（掘削（通常））の施工数量とする。

なお、計上割合を乗じた値は四捨五入した数値とし、数位は「土木工事標準積算基準書（共通編）」第5章 数値基準等によるものとする。

4-1-2 変更積算

現場での ICT 施工の実績により、変更するものとする。

(1) ICT 土工にかかる ICT 建設機械稼働率の算出

ICT 建設機械による施工日数（使用台数）を ICT 施工に要した全施工日数（ICT 建設機械と通常建設機械の延べ使用台数）で除した値を ICT 建設機械稼働率とする。

なお、ICT 建設機械稼働率は、小数点第3位を切り捨て小数点第2位止とする。

(2) 変更施工数量の算出

ICT 土工の全施工数量に ICT 建設機械稼働率を乗じた値を ICT 施工（掘削（ICT）〔ICT 建機使用割合 100%〕）の施工数量とし、全施工数量から ICT 施工（掘削（ICT）〔ICT 建機使用割合 100%〕）を引いた値を通常施工（掘削（通常））の施工数量とする。

ICT 建設機械稼働率を乗じた値は四捨五入した数値とし、数位は当初積算に準ずるものとする。

なお、ICT 施工は実施しているが、ICT 建設機械稼働率を算出するための根拠資料が確認できない場合は、従来の ICT 建設機械使用割合相当とし、全施工数量の 25% を ICT 施工（掘削（ICT）〔ICT 建機使用割合 100%〕）により変更設計書に計上するものとする。

（注）当初および変更の積算については、別添 「掘削（ICT）における積算」を参照

4-2 掘削（ICT）の施工数量 50,000m³ 以上における積算

当初積算時に計上する施工数量は、従来の ICT 建設機械使用割合相当とし、全施工数量の 25% を ICT 施工（掘削（ICT）〔ICT 建機使用割合 100%〕）により設計書に計上するものとする。

なお、変更に伴い施工数量が 50,000m³ 未満となるものについても、施工数量に応じて変更するものとする。

また、ICT 建設機械を活用し、ICT 建設機械の施工土量が把握できる場合は、この値を活用し変更するものとする。

4-2-1 当初積算

（1）施工数量の算出

全施工数量に 25% を乗じた値を ICT 施工（掘削（ICT）〔ICT 建機使用割合 100%〕）の施工数量とし、全施工数量から ICT 施工（掘削（ICT）〔ICT 建機使用割合 100%〕）を引いた値を通常施工（掘削（通常））の施工数量とする。

なお、計上割合を乗じた値は四捨五入した数値とし、数位は「土木工事標準積算基準書 共通編 第5章 数値基準等」によるものとする。

4-2-2 変更積算

現場での ICT 施工の実績により、変更するものとする。

（1）ICT 土工にかかる ICT 建設機械稼働率の算出

ICT 建設機械による施工日数（使用台数）を ICT 施工に要した全施工日数（ICT 建設機械と通常建設機械の延べ使用台数）で除した値を ICT 建設機械稼働率とする。

なお、ICT 建設機械稼働率は、小数点第 3 位を切り捨て小数点第 2 位止とする。

（2）変更施工数量の算出

ICT 土工の全施工数量に ICT 建設機械稼働率を乗じた値を ICT 施工（掘削（ICT）〔ICT 建機使用割合 100%〕）の施工数量とし、全施工数量から ICT 施工（掘削（ICT）〔ICT 建機使用割合 100%〕）を引いた値を通常施工（掘削（通常））の施工数量とする。

ICT 建設機械稼働率を乗じた値は四捨五入した数値とし、数位は当初積算に準ずるものとする。

なお、ICT 施工は実施しているが、ICT 建設機械稼働率を算出するための根拠資料が確認できない場合は、従来の ICT 建設機械使用割合相当とし、全施工数量の 25% を

ICT 施工（掘削（ICT）[ICT 建機使用割合 100%]）により変更設計書に計上するものとする。

（注）当初および変更の積算については、別添 「掘削（ICT）における積算」を参照

4-3 特記仕様書への条件明示【参考】

特記仕様書に追記する記載例は、以下とおりとする。

なお、記載例に無いものについては、別途作成するものとする。

第〇〇条 ICT活用工事の費用について

○. 掘削工の ICT 建設機械による施工は、当面の間、ICT 施工現場での施工数量に応じて変更を行うものとし、施工数量は建設機械（ICT 建設機械、通常建設機械）の稼働実績を用いて算出するものとする。

受注者は、ICT 施工に要した建設機械（ICT 建設機械、通常建設機械）の稼働実績（延べ使用台数）が確認できる資料を監督職員へ提出するものとする。

なお、稼働実績が確認できる資料の提出が無い等、稼働実績が適正と認められない場合においては、全施工数量の25%を「掘削（ICT）[ICT 建機使用割合 100%]」の施工数量として変更するものとする。

5. 施工者希望型における変更積算方法

受注者からの提案・協議により ICT 施工を実施した場合は、ICT 施工現場での施工数量に応じて変更を行うものとし、施工数量は ICT 建設機械の稼働率を用いて算出するものとする。

掘削（ICT）の変更積算は、ICT 建設機械による施工歩掛（以下、「掘削（ICT）[ICT 建機使用割合 100%]」という。）と通常建設機械による施工歩掛（以下、「掘削（通常）」という。）を用いて積算するものとする。

5-1 変更積算

現場での ICT 施工の実績により、変更するものとする。

①ICT 土工にかかる ICT 建設機械稼働率の算出

ICT 建設機械による施工日数（使用台数）を ICT 施工に要した全施工日数（ICT 建設機械と通常建設機械の延べ使用台数）で除した値を ICT 建設機械稼働率とする。

なお、ICT 建設機械稼働率は、小数点第3位を切り捨て小数点第2位止とする。

②変更施工数量の算出

ICT 土工の全施工数量に ICT 建設機械稼働率を乗じた値を ICT 施工（掘削（ICT）[ICT 建機使用割合 100%]）の施工数量とし、全施工数量から ICT 施工（掘削（ICT）[ICT 建機使用割合 100%]）を引いた値を通常施工（掘削（通常））の施工数量とする。

ICT 建設機械稼働率を乗じた値は四捨五入した数値とし、数位は当初積算に準ずるものとする。

なお、ICT 施工は実施しているが、ICT 建設機械稼働率を算出するための根拠資料が確認できない場合は、従来の ICT 建機使用割合相当とし、全施工数量の25%を ICT 施工（掘削（ICT）[ICT 建機使用割合 100%]）により変更設計書に計上するものとする。

(注) 変更の積算については、別添 「掘削 (ICT) における積算」を参照

5-2 特記仕様書への条件明示【参考】

特記仕様書に追記する記載例は、以下とおりとする。

なお、記載例に無いものについては、別途作成するものとする。

第〇〇条 ICT活用工事の費用について

○. 掘削工の ICT 建設機械による施工は、当面の間、ICT 施工現場での施工数量に応じて変更を行うものとし、施工数量は建設機械 (ICT 建設機械、通常建設機械) の稼働実績を用いて算出するものとする。

受注者は、ICT 施工に要した建設機械 (ICT 建設機械、通常建設機械) の稼働実績 (延べ使用台数) が確認できる資料を監督職員へ提出するものとする。

なお、稼働実績が確認できる資料の提出が無い等、稼働実績が適正と認められない場合においては、全施工数量の25%を「掘削 (ICT) [ICT 建機使用割合 100%]」の施工数量として変更するものとする。

ICT施工技術の活用 (ICT 活用工事)【土工】

(工事名:○○○○工事)

会社名:○○○○建設(株)

当該工事の土工において、ICT施工技術を全ての施工プロセスの段階で活用する場合、「□全て活用する」のチェック欄に「■」と記入する。

チェック欄	施工プロセスの段階	適用技術・機種
□全て活用する	①3次元起工測量	<ul style="list-style-type: none"> ・空中写真測量（無人航空機）を用いた起工測量 ・地上型レーザースキャナーを用いた起工測量 ・トータルステーション等光波方式を用いた起工測量 ・トータルステーション（ノンプリズム方式）を用いた起工測量 ・RTK-GNSSを用いた起工測量 ・無人航空機搭載型レーザースキャナーを用いた起工測量 ・地上移動体搭載型レーザースキャナーを用いた起工測量 ・その他の3次元計測技術を用いた起工測量 ※採用する具体的技術は受注後の協議により決定する。 ※複数以上の技術を組み合わせて採用しても良い。
	②3次元設計データ作成	※3次元出来形管理に用いる3次元設計データの作成を実施しなければならない。但し、発注者よりデータの貸与がある場合は、その活用の可否について協議することとし、発注者から貸与されたデータを活用する場合、「②3次元設計データ作成」が未実施でもその他の施工プロセスの段階①、③、④、⑤が実施されれば、ICTの全面的な活用がなされたものとする。
	③ICT建設機械による施工	【作業工種】 ・掘削工 ・盛土工 ・路体盛土工 ・路床盛土工 ・法面整形工 <ul style="list-style-type: none"> ・3次元MC または 3次元MG ブルドーザ ・3次元MC または 3次元MG バックホウ ※採用する機種及び活用作業工種・施工範囲については、受注後の協議により決定する。 ※当該工事に含まれる左記作業の工種のいずれかでICT建設機械を活用すれば良い。
	④3次元出来形管理等の施工管理	<ul style="list-style-type: none"> ・空中写真測量（無人航空機）を用いた出来形管理 ・地上型レーザースキャナーを用いた出来形管理 ・トータルステーション等光波方式を用いた出来形管理 ・トータルステーション（ノンプリズム方式）を用いた出来形管理 ・RTK-GNSSを用いた出来形管理 ・無人航空機搭載型レーザースキャナーを用いた出来形管理 ・地上移動体搭載型レーザースキャナーを用いた出来形管理 ・その他の3次元計測技術を用いた出来形管理 ※採用する具体的技術は受注後の協議により決定する。 ※複数以上の技術を組み合わせて採用しても良い。 ※「①3次元起工測量」で採用した技術と相違しても良い。 ※現場条件等から、3次元出来形管理(面管理)が非効率と判断される場合は、従来手法(TS等光波方式を用いた出来形管理等)で管理することを認める。ただし、完成検査直前の工事竣工段階の地形について面管理に準じた出来形計測を行い、⑤によって納品するものとする。
	⑤3次元データの納品	<ul style="list-style-type: none"> ・TS・GNSSによる締固め回数管理 ※盛土の締固め作業が工事内容に含まれない場合は、本技術は本表の対象外とする。 ※現場条件等から、TS・GNSSによる締固め回数管理技術の実施が適さないと判断される場合は、従来手法(砂置換法、RI等)で管理することを認める。

注 1)ICT活用工事及びICT活用施工の詳細については、特記仕様書によるものとする。

注 2)「□全て活用する」のチェック欄に「■」と記載された場合のみ、加点評価の対象とする。

注 3)「ICT 施工技術の活用」において加点評価された場合、本表の「適用技術・機種」欄に記載した技術・機種に適用する「有用な新技術の活用」または「技術開発」については重複評価はしない。

注 4)特記仕様書により指定した技術については、評価項目・技術提案ともに加点・評価はしない。

注 5)MCとはマシンコントロール機能、MGとはマシンガイダンス機能をいう。

注 6)「③ICT建設機械による施工」だけを活用する場合は、本表によらず、受注後に提案されたい。